

Экземпляр программного обеспечения (ПО), предоставленного для проведения экспертной проверки, находится в распакованном виде. Чтобы открыть ПО необходимо скопировать в необходимую папку, например, «C:\Program Files» и запустить исполняемый файл «Professions.exe».

При первом запуске будет запрошен лицензионный ключ. Она находится в папке с ПО в текстовом документе «Ключ активации.txt».

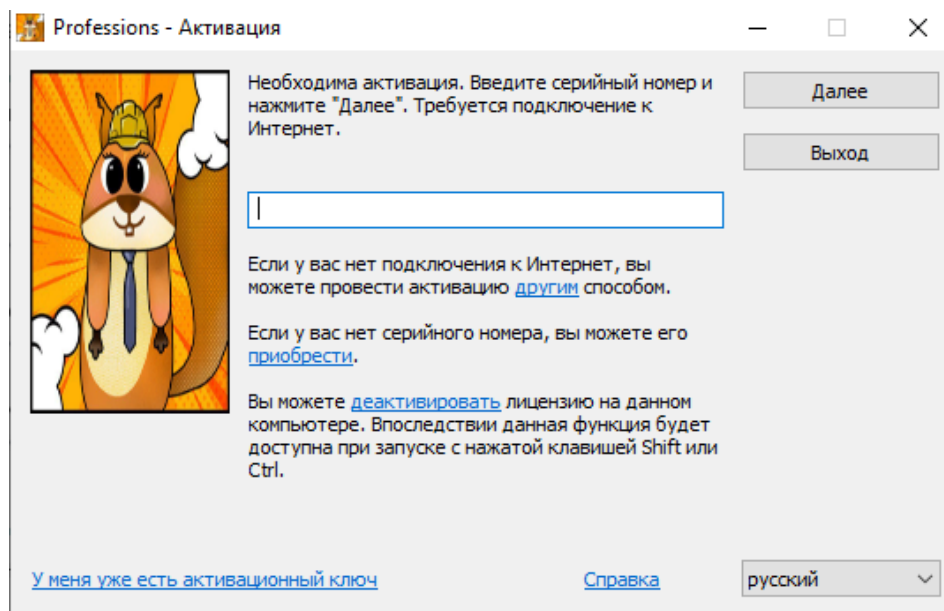


Рис.1

Введите предоставленный лицензионный ключ в пустое поле (Рис.1) и нажмите кнопку далее. Если компьютер подключен к интернету, то будет произведена активация ключа автоматически (Рис.2) и после завершения ПО запустится.

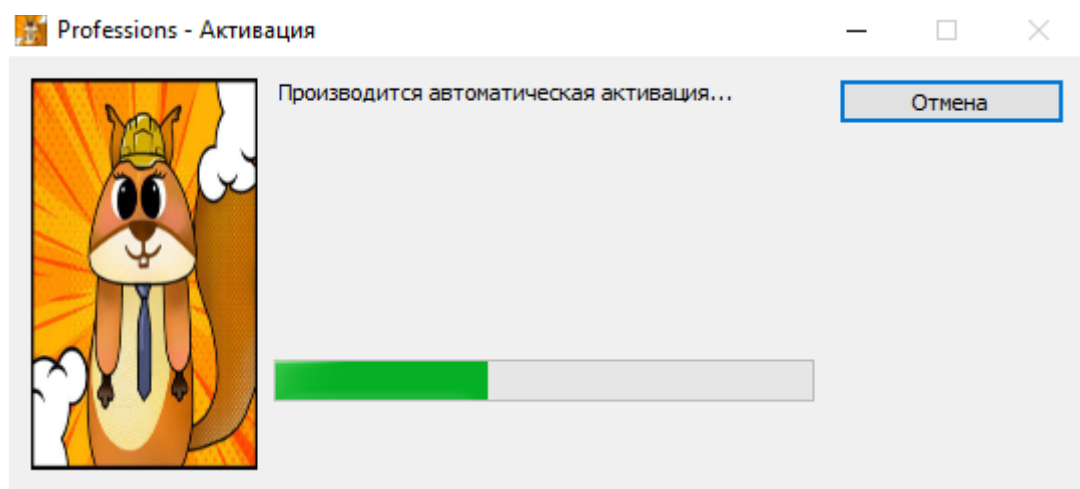


Рис.2

Если компьютер не подключен к интернету, то необходимо следовать инструкции в появившемся окне офлайн активации.

ПО ПРОФЕССИИ

(СПРАВКА ДЛЯ ПО)

ГЛАВНОЕ МЕНЮ



Добро пожаловать в увлекательный мир Профессий и героев труда! Перед вами главное меню программы, представленное в стиле журнала комикса, поделенного на 7 разделов: «КАРТОЧКИ», «ПРОФТЕСТ», «ЗНАЧКИ», «КТО? ГДЕ?», «СОПОСТАВЬ», «ПОТРУДИСЬ» и «ОДЕВАШКИ». **Карточки** содержат картотеку профессий. **Проф-тест** содержит викторину с опросником для определения предрасположенности ребенка к той или иной профессиональной сфере. **Значки** содержат награды, получаемые каждым игровым профилем за изучение или прохождение какого-либо раздела. **Кто?Где?** представляет собой упражнение на определение профессиональной деятельности человека. **Сопоставь** представляет собой упражнение на определение профессионального инвентаря и трудовых локаций работников. **Одевашки** это упражнение на визуальное восприятие профессий через униформу. **Потрудись** представляет собой игровой раздел с 4 профессиями, в которых можно опробовать свои навыки. В нижнем левом углу расположена кнопка **ЗВЕЗДОЧКА** для перехода в меню настроек. Переход в какой-либо из разделов осуществляется путем нажатия на присвоенный ему четырёхугольник с надписью и пиктограммой внутри.

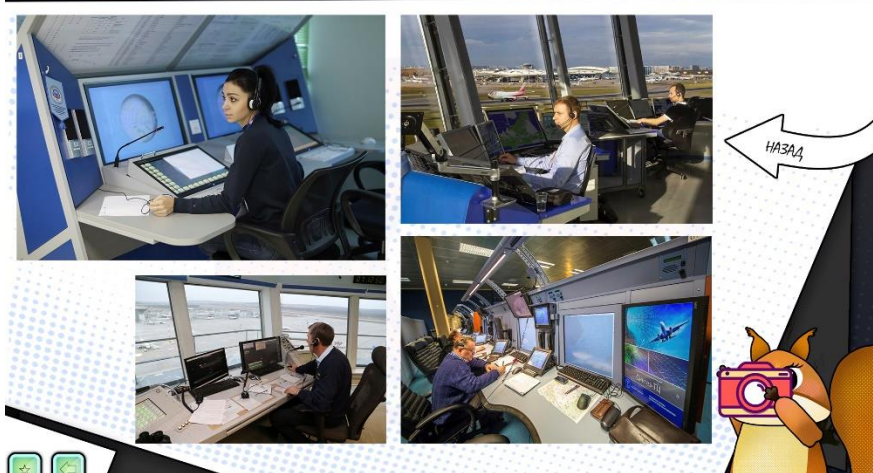
КАРТОЧКИ

ПОИСК ВЕТЕРИНАР

Ветеринар — это специалист в области ветеринарной медицины, занимающийся диагностикой, лечением и уходом за животными.

В его обязанности входит осмотр, оказание медицинской помощи, вакцинация, чипирование, проведение различных процедур и операций, а также консультирование клиентов по уходу и содержанию животных.

ФОТО ОЗВУЧКА



НАЗАД


ФОТО ОЗВУЧКА

ПОИСК ВЕТЕРИНАР

НАЗАД

ВОЕННЫЕ	ИНФОРМАТИКА И СВЯЗЬ	СЕРВИС
ТВОРЧЕСКИЕ	КИНЕМАТОГРАФИЧЕСКИЕ	УБОРОЧНЫЕ
ТРАНСПОРТНЫЕ	МЕДИЦИНСКИЕ	ЭКОНОМИЧЕСКИЕ
ТЕХНИЧЕСКИЕ	НАУКА	ЮРИДИЧЕСКИЕ
ИЗДАТЕЛЬСКОЕ ДЕЛО	ПЕДАГОГИЧЕСКИЕ	ПРОДОВОЛЬСТВЕННЫЕ
	СЕЛЬСКОЕ ХОЗЯЙСТВО	

ВЫБРАЙ!



Меню представлено левой частью с текстовой информацией о профессиях (профессии располагаются по алфавитному порядку), а также с воспроизведением аудио озвучки и просмотром фото - оранжевые кнопки снизу. Также в верхней части, слева от заголовка профессии, находится кнопка поиска профессии. В правой части находится иллюстрация профессии и стрелочки переключения **далее** и **назад** для перехода к профессиям. При нажатии на кнопку поиск профессий открывается меню со списком. При нажатии на категорию профессии окно со списком закрывается и открывается описание и картинка первой профессии из списка, далее они перелистываются

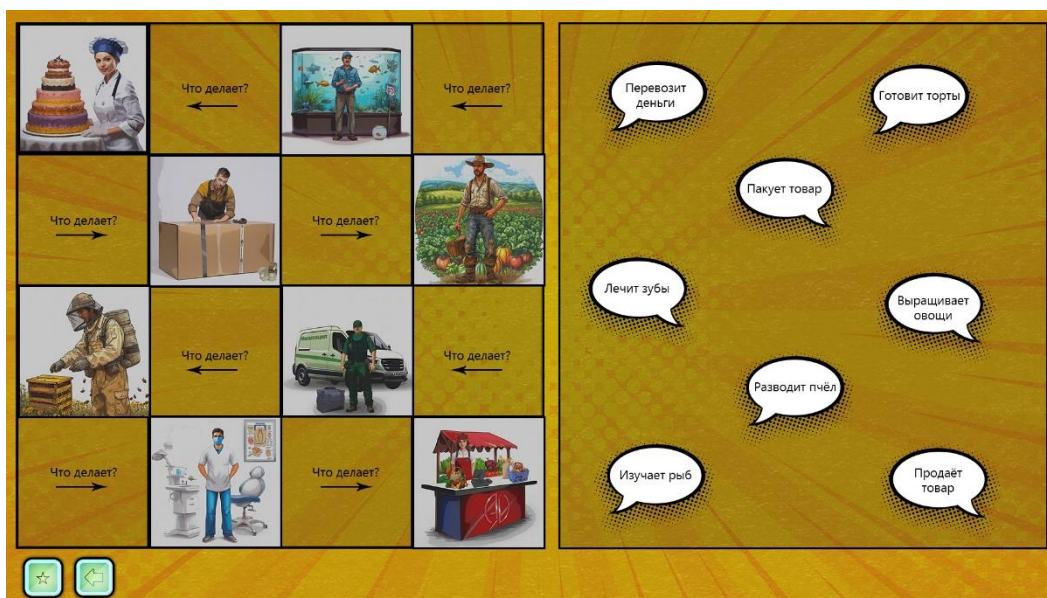
стрелочками слева. При нажатии на кнопку **ФОТО** происходит открытие данного окна с фотографиями текущей профессии, чтобы вернуться обратно в меню описания профессий, необходимо нажать стрелочку **НАЗАД**. После просмотра всех профессий в разделе **НАГРАДЫ** появляется значок за соответствующий раздел.

НАГРАДЫ



Меню представлено фоном с размещенными силуэтами медалей, в которых будет появляться рисунок медали после прохождения соответствующего раздела.

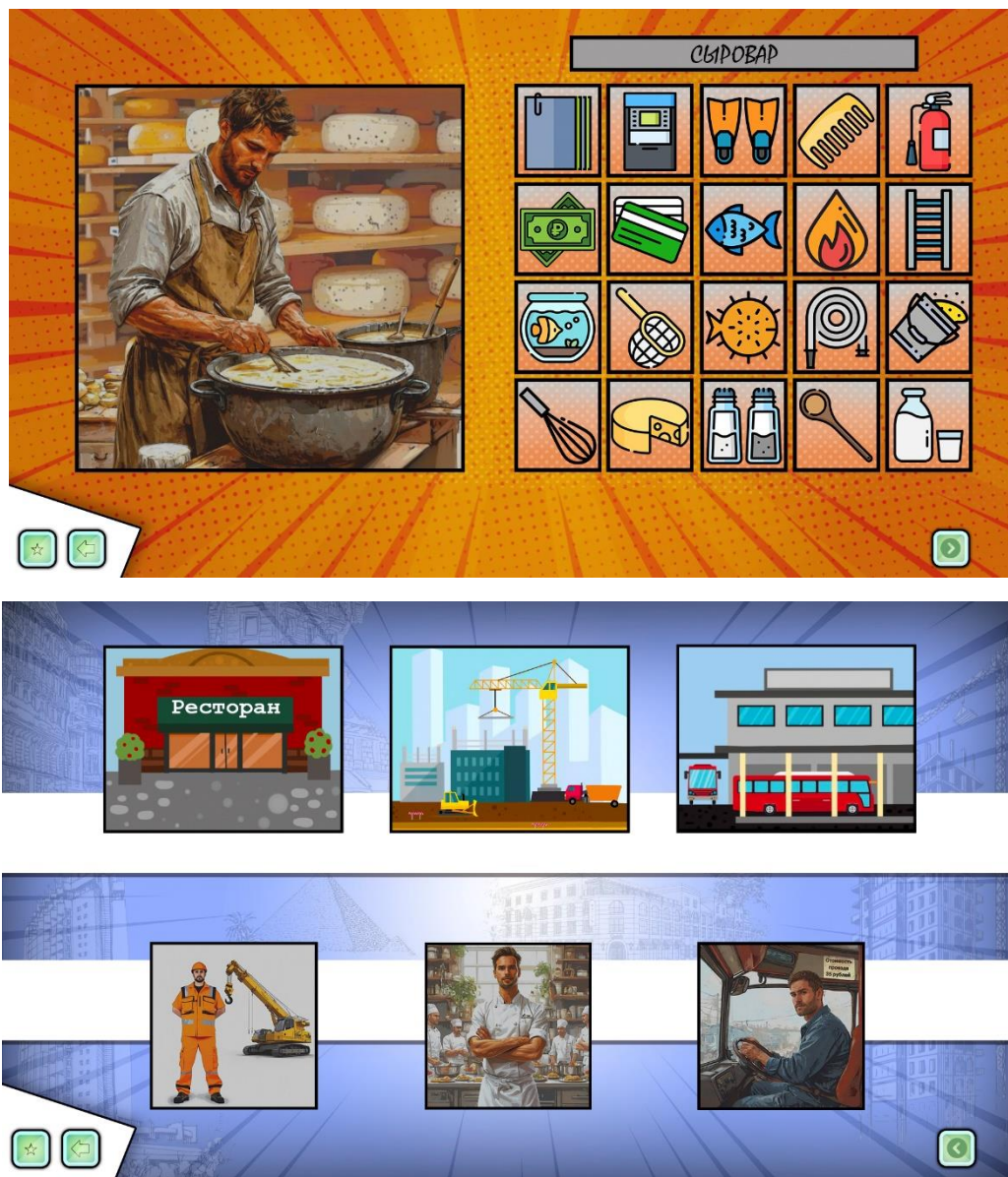
КТО ГДЕ?



Игровая область представлена в виде экрана, поделенного на две части. В левой находятся ячейки с иллюстрациями профессий и указателями с вопросом **ЧТО ДЕЛАЕТ** человек на данной иллюстрации. В правой части размещены текстовые ярлыки с описанием деятельности профессии. Задача игрока правильно распределить текстовые ярлыки к профессиям, помещая их на ячейки с надписью **ЧТО ДЕЛАЕТ** рядом с определенной профессией. После правильного перемещения ячейки светятся зеленым цветом и надпись **ЧТО ДЕЛАЕТ** исчезает. После заполнения первой группы профессий автоматически появляется следующая группа и т.д. После заполнения всех групп, левая

часть остается с зелеными ячейками, а справа появляется анимированная картинка белки. После выполнения всех заданий в разделе НАГРАДЫ появляется значок за прохождение соответствующего раздела.

СОПОСТАВЬ



Здесь вас встречает игровое поле с иллюстрацией профессии в левой части экрана и ячейками атрибутов в правой части экрана. Задача игрока перетащить ячейки атрибутов (5шт) на иллюстрацию профессии. При выполнении задания, происходит автоматический переход к следующей профессии. Для перехода к следующей категории нужно нажать кнопку стрелочка в правом нижнем углу. После этого на игровом поле появляется изображение локаций и профессий. Здесь необходимо правильно переместить иллюстрации профессий на иллюстрации локаций. При выполнении задания, происходит автоматический переход к следующим локациям. После выполнения всех заданий в разделе НАГРАДЫ появляется значок за прохождение соответствующего раздела.

ОДЕВАШКИ



При нажатии в главном меню на раздел **ОДЕВАШКИ** происходит переход в главное меню данного раздела. Здесь необходимо выбрать мужского или женского персонажа для игрового режима. При нажатии на соответствующий Журнал пола происходит переход в игровое меню. Игровое меню представлено полураздетым персонажем, которого необходимо одеть в униформу согласно заданию. Справа появляется анимированная белочка и дает задание одеть персонажа определенной профессии. Для того, чтобы одеть персонажа, необходимо нажать на кнопку выбора категории одежды, они представлены в 3х вариантах: верхняя одежда, нижняя одежда, аксессуары. Также снизу имеется кнопка снять всю одежду, если вы одели персонажа неправильно. Нажав на категорию одежды, слева появляются ячейки этой одежды различных профессий из списка. Далее необходимо перетащить правильный вариант одежды на макет раздетого человека в центре экрана. По завершению полного одевания персонажа, появляется белка справа и хвалит игрока. Далее происходит обновление сцены и задание от белки одеть следующую профессию. Если одеть персонажа неправильно, то Белка будет предлагать переодеть его. Тоже самое происходит и с женским персонажем. После выполнения всех заданий в разделе **НАГРАДЫ** появляется значок за прохождение соответствующего раздела.

ПОТРУДИСЬ



Здесь перед игроком стоит задача опробовать себя на должности предложенных четырех профессий. Нажав на ячейку соответствующей профессии, происходит переход в игровое меню. Игровой процесс здесь делится на несколько этапов. Об этом сообщает текстовое окошко.

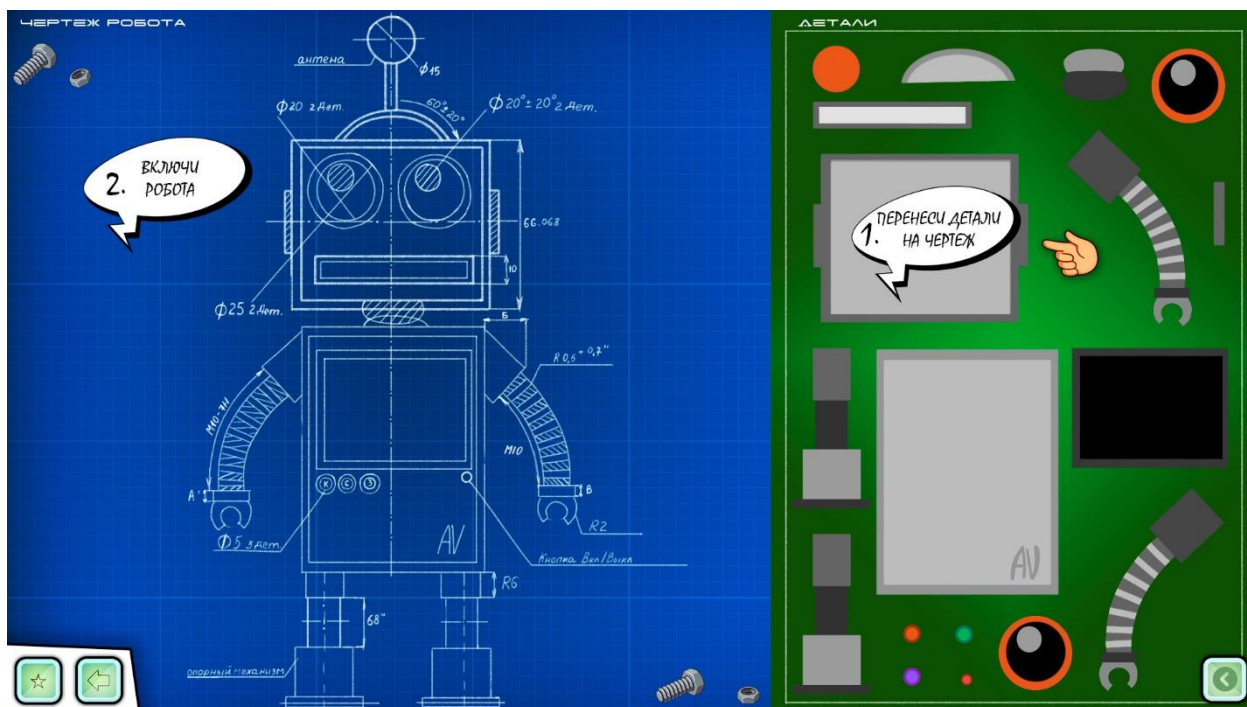
АРХЕОЛОГ:



Для начала нужно выбрать правильный инструмент, в данном случае это лопата. После выбора лопатки необходимо раскопать участок с песчаным бугорком. Путем перемещения лопатки на место кучки песка и поступательного движения в стороны расчистить участок. Далее наступает этап 3. На этапе 3 необходимо выбрать следующий инструмент, лопатка автоматически возвращается на место. Следующий инструмент большая кисть, ею мы расчищаем деталь вазы, и она становится чище. Далее наступает следующий этап 4 с маленькой кисточкой, который делает находки совершенно чистыми. На этапе 5 необходимо разместить находку на шаблон силуэта вазы справа

на экране. Далее все этапы происходят в том же порядке, пока экспонат не соберется полностью. После сбора экспоната звучит похвала. Для выбора новой профессии нажимаем кнопку назад.

РОБОТОТЕХНИК:



При переходе в профессию РОБОТОТЕХНИК открывается соответствующее игровое меню. Здесь необходимо перенести детали на чертеж и включить робота нажатием на красную кнопку питания, после чего произойдет приветствие от робота.

ВЕТЕРИНАР:





Профессия ВЕТЕРИНАР открывает игровое меню, в котором игроку необходимо выбрать питомца и вылечить его. На первом этапе мы выбираем питомца, далее происходит переход ко второму этапу - осмотру питомца. Здесь мы выбираем ЛУПУ и обводим ею пса или кота, пока не прозвучит звуковой сигнал, означающий окончание этапа осмотра и переход к следующему этапу. Далее наступает этап 3, где нам необходимо выбрать метод лечения питомца, путем нажатия на соответствующий инструмент или лекарство в аптечке. Далее мы переносим предмет или лекарство на правильный участок болезни питомца и происходит простая анимация устраняющая болезнь, предмет возвращается обратно в аптечку и так далее. Далее при выборе определенного лекарства будет происходить лечение выбранной болезни. Тоже самое будет происходить и в ситуации с Котом/Псом. По завершению всего лечения на экране появляется анимация здорового питомца.

ПОВАР:



При переходе в профессию ПОВАР открывается соответствующее игровое меню. Здесь необходимо поэтапно приготовить пиццу. На этапе 1 необходимо выбрать форму теста и переместить его на доску в левой части экрана. Далее на этапе 2 необходимо выбрать соус для пиццы и намазать им корж. Для этого нажимаем на картинку соуса и поварешка окрашивается в цвет этого соуса, затем перемещаем поварёшку по коржу пиццы, и он окрашивается в цвет выбранного соуса. На этапе 3 необходимо выбрать ингредиенты и уложить их слоями на корж пиццы с соусом. Для этого нажимаем на тарелку с продуктом и данный продукт можно будет перетаскивать на корж. После необходимо нажать на стрелочку в правом нижнем углу и перейти к следующему этапу. На этапе 4 необходимо сперва разместить пиццу на дощечке, затем открыть заслонку духовки, поместить пиццу в печь, путем перетаскивания совка с пиццей в печь, после чего он пустой возвращается назад, и заслонка опускается, затем включить таймер, дождаться звукового сигнала о готовности и достать пиццу, переместив савок в печь к пицце, после чего она в запеченном виде появится на столе. В меню НАГРАД появится значок за прохождение данного раздела.

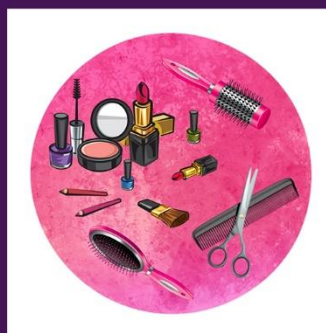
ТЕСТ НА ПРОФОРИЕНТАЦИЮ



Я ПРЕДПОЧИТАЮ:



Ставить задачи друзьям и быть лидером в коллективе.



Исправлять орфографические ошибки.



Здесь перед пользователем стоит задача выбрать из предложенных вариантов наиболее предпочтительные для себя. Этим вариантам присвоены определенные категории профессий. После прохождения всех вариантов, звучит сигнал окончания теста и перед игроком появляются категории приоритетных направлений профессий и звучит соответствующая озвучка.

МЕНЮ НАСТРОЙКИ:



При нажатии на кнопку звездочка открывается меню настроек, содержащее следующие кнопки: 1. «покинуть программу» - для выхода из приложения, 2. «справка» - для вызова руководства пользования упражнениями, 3. «громкость» - для настройки громкости музыки и звуковых эффектов в приложении, 4. «насыщенность» - для регулировки уровня насыщенности цветов в приложении, 5. «экранная лупа» - для включения или отключения увеличительного режима области экрана, 6. «о нас» - для открытия информации о разработчике и перехода на сайт разработчика, 7. «заккрыть меню» - для закрытия меню настроек.